

giquello

1900 - 2000

Vendredi 30 janvier 2026

EXPERTS

Hélène Bonafous-Murat

+33 (0)1 44 76 04 32 / +33 (0)6 23 66 44 45

hbmurat@orange.fr

Lots 1 à 14

Cabinet Lacroix-Jeannest

+33 (0)1 83 97 02 06

contact@sculptureetcollection.com

Lot 31

Amélie Marcilhac

+33 (0)1 42 49 74 46

info@marcilhacexpert.com

Lots 88 à 110, 112 à 146, 148 à 169, 171 à 176, 179 à 204

Elisabeth Maréchaux Laurentin - Philippine Maréchaux

+33 (0)1 44 42 90 10

info@cabinetmarechaux.com

Lots 17 à 26, 28 à 30, 32 à 48, 51, 59 à 70, 75, 77 à 79, 82 à 86, 147

CONTACT

Arthur Calcet

+33 (0)6 85 91 45 64

a.calcet@giquello.net

giquello

5, rue La Boétie - 75008 Paris

+33 (0)1 47 42 78 01 - info@giquello.net

Drouot • Live

giquello

Alexandre Giquello

Violette Stcherbatcheff

1900 - 2000

TABLEAUX - SCULPTURES - DESIGN

Vendredi 30 janvier 2026 - 14h

Drouot - salle 1

EXPOSITIONS

Mercredi 28 janvier de 11h à 18h

Jeudi 29 janvier de 11h à 20h

Vendredi 30 janvier de 11h à 12h

Téléphone pendant l'exposition + 33 (0)1 48 00 20 01



1



2



3

1

Auguste HERBIN (1882-1960)

Fou. (Pl. pour le portefeuille *Art d'aujourd'hui, Maîtres de l'art abstrait*, album I, Boulogne, éd. Art d'aujourd'hui, 1953) Sérigraphie en couleurs (Arcay). L. 325 x H. 470 mm. Belle épreuve sur vélin crème, signée et datée au crayon, fixée sous passe-partout par des bandes d'adhésif sur le pourtour du feuillet au verso. Trace claire d'insolation à l'ouverture. Petites épidermures au centre au verso, à peine perceptibles au recto. Toutes marges. Tirage à 300 épreuves

400/500 €

2

Roberto MATTA (1911-2002)

Chair de rousse, 1974. Eau-forte, aquatinte et gaufrage. L. 475 x H. 475 mm. Sabatier 368. Impression en couleurs. Très belle épreuve sur vélin, annotée « bat » et signée au crayon. Légers plis de manipulation aux bords du feuillet. Toutes marges. Tirage définitif à 100 épreuves

400/500 €

4

3

Roberto MATTA (1911-2002)

N'ou's. (Pl. 4 pour *Hom'mère II - L'Eautre*, Paris, G. Visat, 1975). Eau-forte et aquatinte. L. 490 x H. 378 mm. Ferrari 197. Impression en couleurs. Très belle épreuve d'essai sur vélin, largement reprise au pastel, signée au crayon. Légères traces d'oxydation et taches aux bords du feuillet. Toutes marges. Tirage définitif à 100 épreuves. G. Visat éd.

400/500 €

4

Roberto MATTA (1911-2002)

Chupa el Tepec. 1978. Lithographie. La feuille : H. 760 x L. 560 mm. Ferrari 225. Impression en couleurs. Belle épreuve d'essai sur vélin, non signée. Toutes marges. Tirage définitif à 100 épreuves. Carton y Papel, Mexico, éd.

300/400 €

5

Roberto MATTA (1911-2002)

Être hommonde. (Pl. 8 pour *Hom'mère 3 - L'Ergonaute*, Paris, G. Visat, 1977). Eau-forte et aquatinte. H. 375 x L. 493 mm. Ferrari 211. Impression en couleurs. Très belle épreuve d'essai sur vélin, variante avec le trait en bronze doré et rehauts de gouache blanche, signée au crayon. Infimes traces d'oxydation et taches aux bords du feuillet. Toutes marges. Tirage définitif à 100 épreuves. G. Visat éd.

400/500 €

6

Roberto MATTA (1911-2002)

Nous ne sommes pas au monde. (Pl. 4 pour A. Rimbaud, *Une saison en enfer*, Barcelone, éd. Polígrafa, 1978). Eau-forte et aquatinte. L. 365 x H. 475 mm. Ferrari 217. Impression en couleurs. Très belle épreuve d'essai sur vélin, variante de couleurs, non signée. Toutes marges. Tirage définitif à 100 épreuves. G. Visat éd.

400/500 €



5



6



7

7

Roberto MATTA (1911-2002)

Pl. 1 pour *Carnamont*, Paris, G. Visat, 1979. Eau-forte et aquatinte. L. 380 x H. 498 mm. Ferrari 250. Impression en couleurs. Très belle épreuve d'essai sur vélin, variante de couleurs, non signée. Petites salissures (éclaboussures) et maculatures aux bords du feuillet. Toutes marges. Tirage définitif à 100 épreuves. G. Visat éd.

400/500 €

9

Roberto MATTA (1911-2002)

Des-monstration (planche destinée à former un cube), 1979. Eau-forte et aquatinte. L. 660 x H. 520 mm. Ferrari 272. Impression en couleurs. Belle épreuve d'essai sur vélin, variante de couleurs, non signée. Traces claires d'oxydation dans le sujet en bas à gauche en forme d'arc-de-cercle. Petites maculatures. Toutes marges. Tirage définitif à 70 épreuves. G. Visat éd.

400/500 €

8

Roberto MATTA (1911-2002)

L'Ergofrage (Naufrage du Titanic). (Pl. 4 pour *Hom'mère 3 - L'Ergonaute*, Paris, G. Visat, 1977). Eau-forte et aquatinte. L. 375 x H. 493 mm. Ferrari 207. Impression en couleurs. Très belle épreuve d'essai sur vélin, largement reprise au pastel, signée au crayon. Infimes traces d'oxydation et taches aux bords du feuillet. Toutes marges. Tirage définitif à 100 épreuves. G. Visat éd.

400/500 €

10

Roberto MATTA (1911-2002)

Sois bastion et cristobal. (Pl. 4 pour *Antologia*, Barcelone, éd. Polígrafa, 1979). Lithographie d'après un dessin de 1944. 445 x 695 mm. Ferrari 259. Impression en couleurs. Belle épreuve d'essai sur vélin, non signée. Traces claires d'oxydation aux bords du feuillet. Toutes marges. Tirage définitif à 100 épreuves.

180/200 €



8



9



10



11



13

11

Pierre COURTIN (1921-2012)

Porte de l'été, 1957. Gravure au burin (échoppe) sur zinc. L. 222 x H. 278 mm. Rivière 267. Impression en couleurs. Très belle épreuve sur vélin texturé, titrée, annotée « épreuve d'état », datée et signée au crayon. Toutes marges. Très rare. Tirage à 4 épreuves. Cadre (non examinée hors du cadre).

300/400 €

12

Pierre COURTIN (1921-2012)

Thérèse. 28 mai 1957. Gravure au burin (échoppe) sur zinc. L. 249 x H. 170 mm. Rivière 271. Impression en couleurs. Très belle épreuve sur vélin texturé, titrée, datée « mai 1957 », annotée « épreuve d'état » et signée au crayon. Toutes marges. Très rare. Tirage à 4 épreuves. Cadre (non examinée hors du cadre).

200/300 €

13

Hans HARTUNG (1904-1989)

G 19. 1953. Eau-forte et aquarelle. L. 385 x H. 525 mm. Mason 78. Impression en couleurs. Très belle épreuve sur vélin, numérotée et signée au crayon, légèrement insolée. Fine bande d'oxydation aux bords du feuillet. Toutes marges. Tirage à 75 épreuves. Hedwig Marbach, Berne, éd. Cadre (non examinée hors du cadre).

800/1 000 €

14

Pierre SOULAGES (1919-2022)

Eau-forte XIII. 1957. Eau-forte sur cuivre découpé. À vue : L. 450 x H. 615 mm. Miessner-Encrevé 14. Belle épreuve sur vélin, numérotée et signée au crayon, légèrement insolée. Marges. Tirage à 100 épreuves. Berggruen éd. Cadre (non examinée hors du cadre).

8 000/10 000 €

15

Shiko MUNAKATA (1903-1975), d'après

Trois femmes

Estampe, cachet Muna

Tirage posthume, daté 1967 au dos

40 x 34,5 cm

80/100 €

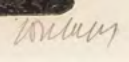
16

Lot de documentation

Dont SAINT-LAURENT, PIERRE BERGE

Catalogues de vente Christie's de leur collection en 5 volumes

400/600 €





17

17

Taxile DOAT (1851-1938)

1889

Dessin à la plume, signé en haut au milieu et daté 1886

66,5 x 47 cm

400/500 €



18

18

Taxile DOAT (1851-1938)

Les fileuses sur la terrasse

Aquarelle, signée du prénom en bas à gauche

25 x 30,5 cm

400/800 €



19

19

Georges BOTTINI (1874-1907)

Scène de la vie parisienne

Plume, lavis et aquarelle, signée en bas à droite et datée 97

30 x 23,8 cm

900/1 000 €

20

Jean de PALEOLOGUE dit PAL (1855-1942)

Le bain

Dessin au fusain, sanguine et rehauts de blanc, signé et dédié en bas à gauche "A Monsieur G. Paulhac, hommage de l'auteur"

102 x 140 cm

(Mouillures visibles)

800/1 200 €



20

21

Edmund DULAC (1882-1953)

La belle et le sultan

Aquarelle, signée en haut vers la gauche et datée 08
64,5 x 49,5 cm

4 000/7 000 €



22

Jean CROTTI (1878-1958)

Portrait de jeune fille, vers 1905

Huile sur toile, signée en bas à droite
41 x 33 cm

4 000/6 000 €



23

Lucien GUIRAND de SCEVOLA (1871-1950)

Portrait

Pastel, signé en haut à gauche

67 x 54 cm

4 000/7 000 €



24

Jan VETH (1864-1925)

Portrait présumée de la soeur de Taxile Doat

Huile sur panneau, signée du monogramme
et datée 1901 en bas à droite

56 x 45 cm

800/1 200 €

25

Lucien LEVY-DHURMER (1865-1953)

Portrait, 1897

Pastel, signé et daté 97 en bas à droite
45 x 39,5 cm

3 000/4 000 €



26

Lucien LEVY-DHURMER (1865-1953)

Portrait de femme, 1898

Pastel, signé en bas à droite et dédié à G. Pauilhac en
sincère amitié et datée 98
45,5 x 32 cm

700/1 000 €



27

27
Henry Charles TENRÉ (1864-1926)

Portrait de Jeanne Doucet
Pastel, signé en bas à gauche
116 x 142 cm

400/600 €

Donné par Madame Doucet (femme de Jacques Doucet) à la grand-mère des actuels propriétaires
Resté dans la famille depuis

28
Catherine MARIOTON (1901-1995)

Collection de chapeaux
Gouache, signée à gauche au milieu
25,5 x 20 cm (à vue)

60/80 €

29
Pierre-Amédée MARCEL-BERONNEAU (1869-1937)

Élégante à l'encens
Huile sur toile, signée en bas à droite
38,5 x 46 cm

500/800 €



28



29



***30**

Jules JOETS (1884-1959)

La Violetterra (les Fratellini au cirque d'hiver)

Huile sur toile, signée en bas à gauche et datée 25

187 x 156 cm

1 000/1 200 €

Exposition :

- Société des Artistes Indépendants, 36ème exposition, 21 mars au 3 mai 1925, n° 1748 La Violetterra (les Fratellini au cirque d'hiver).



31

Pierre Felix MASSEAU dit FIX-MASSEAU (1869-1937)

Deux sœurs

Modèle créé vers 1897-1903. Relief en marbre rose

Signé «FIX. MASSEAU» à l'avant

H. 30 – L. 35 cm – P. 18 cm

600/800 €

Provenance :

- Collection Marsan-Bouvyer, Marnes-la-Coquette

Bibliographie :

- Claire Barbillon, Catherine Chevillot, Stéphane Paccoud, Ludmila Virassamynaïken, *Sculptures du XVII^e au XX^e siècle* : Musée des Beaux-Arts de Lyon, Paris, Somogy, 2017, mentionné p. 324, modèle répertorié sous le n° 142, p. 324, pp. 324-325.

Œuvre en rapport :

Pierre-Félix Fix-Masseau, *Deux sœurs*, 1897-1903, masques en marbre rose, signé «FIX. MASSEAU» à l'avant, H. 29 x L. 39 x P. 21 cm, Lyon, musée des beaux-arts, inv. B 769.

Pierre-Félix Fix-Masseau présente au Salon de 1903 un marbre rose intitulé « Deux sœurs ».

Celui-ci est acquis par l'Etat et déposé au musée des beaux-arts de Lyon. Un autre exemplaire, également en marbre rose, est documenté dans une collection particulière ; il s'agit de l'œuvre présentée ici.

Fix-Masseau se forme à l'école des Beaux-Arts de Lyon puis, grâce à une bourse, à Paris dans l'atelier de Gabriel Jules Thomas. Dès 1890 il fait ses débuts au Salon de Paris. Mais c'est au Salon de la Société nationale des beaux-arts de Lyon de 1894 qu'il reçoit des éloges et le soutien de personnalités publiques pour sa statuette en ivoire et acajou intitulée *Le Secret*. Pierre-Félix Fix-Masseau réalise principalement des sculptures et des objets de style 'Art nouveau', et expose au premier Salon de l'Art nouveau à la galerie de Siegfried Bing.

***32**

Rembrandt BUGATTI (1884-1916)

Chacals se léchant

Épreuve en bronze patiné, signée, datée 1906

et numérotée (1), Fonte à cire perdue A.A. Hébrard

H. 25,5 cm – L. 58,5 cm – P. 18 cm

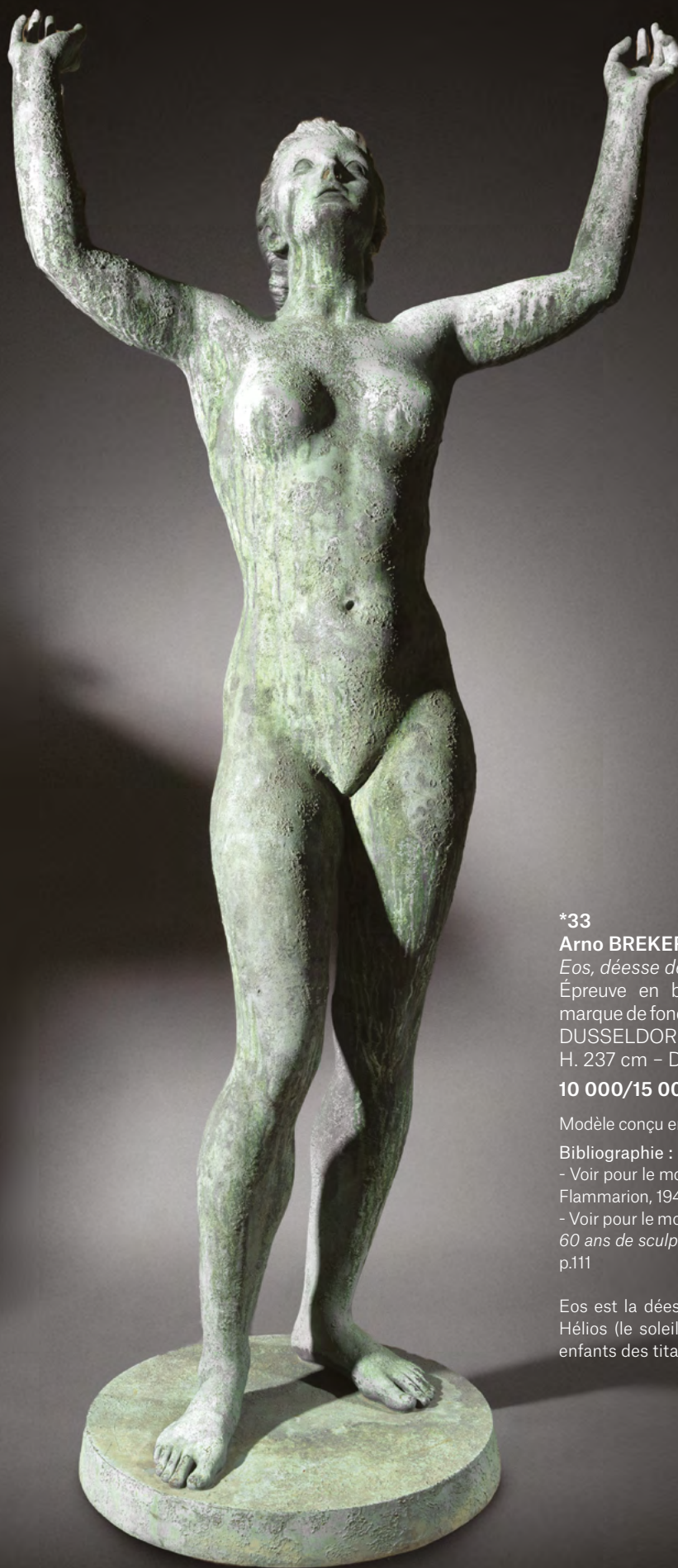
20 000/30 000 €

Un certificat de Madame Véronique Fromanger du 21 octobre 2024 sera remis à l'acquéreur.

Bibliographie :

- Jacques Chalom Des Cordes, Véronique Fromanger, *Rembrandt Bugatti sculpteur*, les éditions de l'amateur, 1987, n° 85
 - Véronique Fromanger, *Rembrandt Bugatti sculpteur*, les éditions de l'amateur, 2009, n° 141, p. 140-142.
 - Véronique Fromanger, *Rembrandt Bugatti sculpteur, Répertoire monographique*, Une trajectoire foudroyante, les éditions de l'amateur, 2016, n° 144 p. 305 et 307





***33**

Arno BREKER (1900-1991)

Eos, déesse de l'Aurore, 1941

Épreuve en bronze patiné, signée, porte la
marque de fondeur BILGIESSER A. BISCHOFF
DUSSELDORF

H. 237 cm – D. du socle : 65 cm

10 000/15 000 €

Modèle conçu en 1941, édition en bronze plus tardive

Bibliographie :

- Voir pour le modèle : Charles Despiau, *Arno Breker*,
Flammarion, 1942, p. 80

- Voir pour le modèle : Volker G. Probst, *Arno Breker*,
60 ans de sculpture, Jacques Damase éditeur, 1981,
p.111

Eos est la déesse de l'aurore. Elle est la sœur de
Hélios (le soleil) et de Séléné (la lune), tous trois
enfants des titans Hypérion et Théia.

***34**

Arno BREKER (1900-1991)

Torse nu aux jambes croisées

Épreuve en bronze patiné, signée et datée 1997, porte le cachet du fondeur Herbet Schmücke Düsseldorf « HSD fondeur »

H. 151 cm (174 avec le socle en bronze)

8 000/12 000 €

Modèle conçu en 1928 ou 29, fonte posthume de 1997.

Bibliographie :

- Voir pour le modèle : Charles Despiau, *Arno Breker*, Flammarion, 1942.
- Voir pour le modèle : Volker G. Probst, *Arno Breker, 60 ans de sculpture*, Jacques Damase éditeur, 1981, p. 12





35

35

André MASSON (1896-1987)

Portrait paysage, 1939

Dessin à la plume, signé en bas à droite et daté 39
20 x 16 cm

700/800 €

Illustration pour « Hurle à la vie » de Léo Malet



36

36

André MASSON (1896-1987)

Enfantement

Gouache, titrée et datée en haut à gauche et annotée en
bas à droite "5 couleur dont le blanc"
33 x 24,5 cm

2 800/3 500 €

Cette gouache est répertoriée dans les archives du comité Masson

37

André MASSON (1896-1987), attribué à

Modèle

Dessin à la plume, annoté au verso du montage *André
Masson 1914*

41 x 24 cm

1 200/1 500 €



37

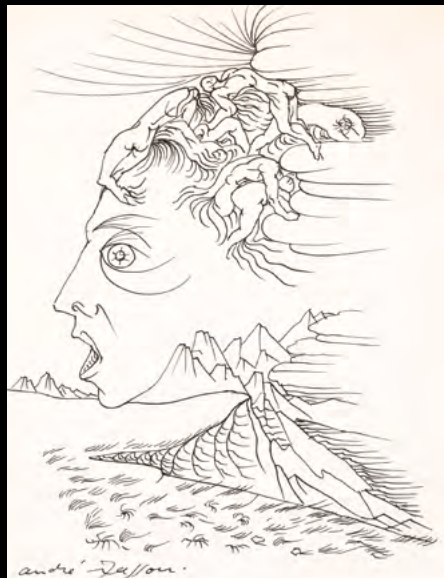
38

André MASSON (1896-1987)

Portrait paysage

Dessin à la plume, signé en bas à gauche
21 x 15,5 cm

700/800 €



38



39

39

Francis PICABIA (1879-1953)

*Sans titre. (Espagnole),
vers 1926-1927*

Dessin au crayon noir, signé en
bas à droite, situé en bas à gauche
Barcelone villa Rosa
31,6 x 24 cm

3 000/5 000 €

Nous remercions le comité Picabia d'avoir
confirmé l'authenticité de ce dessin.

Un certificat, à la charge de l'acquéreur,
lui sera remis

40

Ecole moderne

Portrait

Huile sur toile

52 x 44 cm

(n°13A sur le châssis)

120/180 €

Provenance :

- Studio due ci Arte moderna, Roma



40

19



41

Edouard PIGNON (1905- 1993)

Le Renflouement à Sanary, 1953

Huile sur toile, signée et datée 53 en bas à gauche

73 x 92 cm

1 800/2 500 €

Exposition :

- Edouard Pignon, Peintures des années 1952-1953, Mai-Juin 1953, Galerie de France, Paris
- Répertoire dans le dossier préparatoire du Catalogue Raisoné sous le n° Cat 0899.

Nous remercions Monsieur Philippe Bouchet pour les précieuses informations communiquées sur ce tableau



***42**

Oscar DOMINGUEZ (1906-1957)

Le trapéziste

Huile sur toile, porte une trace de cachet *atelier Oscar Dominguez* au verso de la toile

65 x 54 cm

10 000/15 000 €

Provenance :

- Vente Tableaux Modernes, Maître Blache, Versailles, 13 juin 1961, lot 76, reproduit planche VIII



43



44



45

43

Berto LARDERA (1911-1989)

Sans titre

Dessin à l'encre de Chine et gouache,
signé en bas à gauche
37,5 x 27 cm

200/300 €

44

Berto LARDERA (1911-1989)

Sans titre, 1953

Dessin à l'encre de Chine et aquarelle,
signé et daté 53 en bas à gauche
75 x 54 cm

700/1 000 €

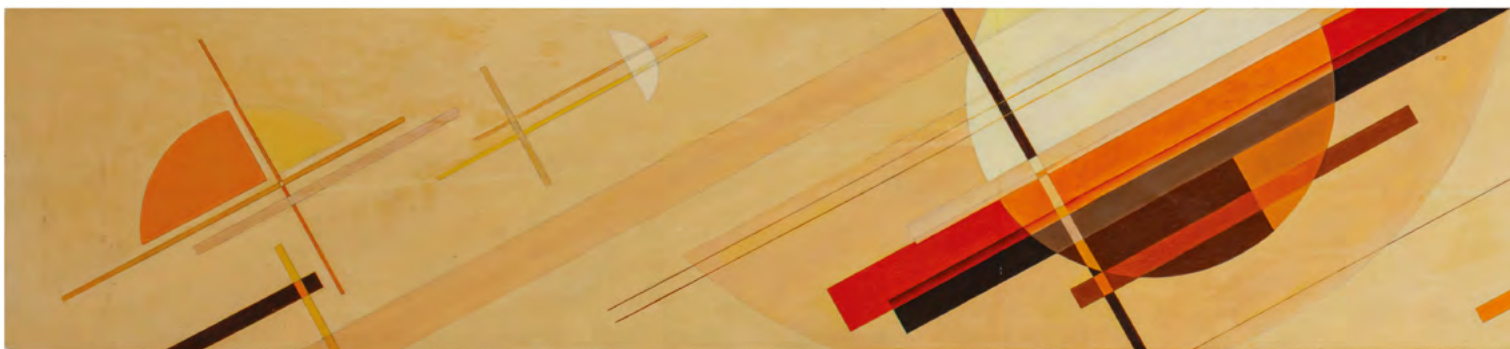
45

Berto LARDERA (1911-1989)

Sans titre, 1950

Dessin à l'encre de Chine et gouache,
signé et daté 1950 en bas à gauche
75 x 53,5 cm

700/1 000 €



46

Berto LARDERA (1911-1989)

Sans titre, 1958

Dessin à l'encre de Chine et crayons gras, signé et daté 1958 en
bas à droite

52 x 36 cm

400/600 €



46

47

Berto LARDERA (1911-1989)

Sans titre, 1958

Dessin à l'encre de Chine et crayons gras, signé et daté 1958 en
bas à droite

52 x 36 cm

400/600 €



47

48

Félix DEL MARLE (1889-1952)

Composition

Huile sur panneau

34,5 x 296 cm

(Restaurations)

5 000/8 000 €

Authentifié par Lucy Del Marle, la fille de l'artiste au verso



48

23



49

49

Antonio SEGUI (1934-2022)

Esperando, 1975

Pastel et fusain sur toile, signé en bas à droite, contresigné,
daté et titré au dos

33 x 41 cm

3 000/4 000 €

Provenance :

- Collection particulière

Répertorié dans les archives Segui sous le n° 1975-049R

50

Antonio SEGUI (1934-2022)

La Tetera, 1976

Pastel et fusain sur toile, signé en bas à droite et
daté 1979 contresigné, titré et daté 04/03/1976 au
dos

41 x 33 cm

3 000/4 000 €

Provenance :

- Collection particulière

Répertorié dans les archives Segui sous le n° 1976-070R



50



51

Gaston CHAISSAC (1910-1964)

Composition à deux personnages, circa 1941-1942

Aquarelle, plume et encre de Chine, signée *Breuil* (nom de jeune fille de sa mère) en bas à droite

23 x 30,5 cm

5 000/8 000 €

Exposition :

- 14 au 28 novembre 1998, *Gaston Chaissac, En Limousin*, Galerie Artset, Limoges, reproduit dans le catalogue sous le n°21

Un certificat d'authenticité de Thomas Le Guillou en date du 03/12/2019 sera remis à l'acquéreur.



52

52

Orhon MÜBIN (1924-1981)

Composition abstraite

Huile sur toile, signée et datée 1958 en bas à gauche

Annoté *MÜBIN Paris 1957* au dos

82 x 60 cm

6 000/8 000 €

53

Orhon MÜBIN (1924-1981)

Composition abstraite

Huile sur toile, signée et datée 57 en bas à droite

65 x 46 cm

4 000/6 000 €



53

54

Orhon MÜBIN (1924-1981)

Composition abstraite

Huile sur toile, signée et datée 1958 en bas à gauche

Annoté *MÜBIN Paris 1958* au dos

60 x 82 cm

6 000/8 000 €



54

55

Orhon MÜBIN (1924-1981)

Composition abstraite

Huile sur toile, signée et datée 1958 en bas à droite
64 x 50 cm

4 000/6 000 €



55



56

56

Orhon MÜBIN (1924-1981)

Composition abstraite

Huile sur toile, signée et datée 1958 en bas à droite
60 x 50 cm

4 000/6 000 €



57

57

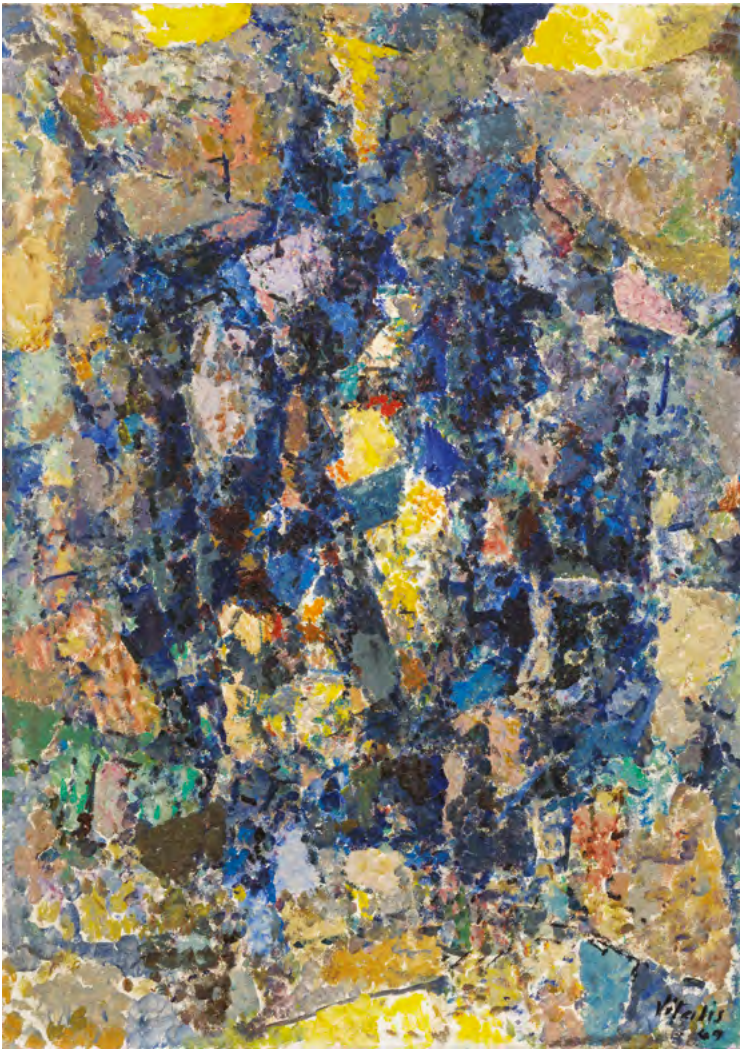
Orhon MÜBIN (1924-1981)

Composition abstraite

Gouache sur papier, signée et datée 1959 en bas à gauche
50 x 65 cm

(Accident et déchirure)

1 000/1 500 €



58

Macario VITALIS (1898-1989)

Composition abstraite

Huile sur toile, signée et datée 69 en bas à droite, contresignée et datée 69 au dos
65 x 46 cm

1 500/2 000 €

59

André HAMBOURG (1909-1999)

Crépuscule, jour humide au printemps, 1979, New York

Huile sur toile, signée en bas à droite, titrée et datée au verso
27 x 35 cm

2 500/3 000 €

Nous remercions Madame Lydia Harambourg de nous avoir confirmé que cette toile sera incluse dans l'additif du catalogue raisonné



60

Henri MICHAUX (1899-1984)

Sans titre, 1975

Huile sur toile, signée des initiales
en bas à droite
42 x 29 cm

2 800/3 500 €

Provenance :

- Galerie Lelong, Paris

Exposition :

- Galleria d'Arte Niccoli, Parme,
3 décembre 1989 - janvier 1990,
rep. p. 87

Nous remercions les archives Michaux
de nous avoir suggéré la date de 1975
pour cette œuvre (à la place de la date de
1981 portée sur l'étiquette de la Galerie
Lelong)



61

Denis BRASILIER, dit Denis BRASIL (né en 1956)

Rouleau

Tambour de pluie peint, signé et daté 89

H. 112 cm – D. 10 cm

Lot soumis au droit de suite

50/100 €

62

École Moderne

Personnage

Pastel, porte une signature rapportée en bas à droite

50 x 35,5 cm

40/60 €

63

École moderne

Sans titre, c. 1972

Quatorze bâtons en bois peint

H. 254 cm – D. 3 cm

100/200 €

64

JABER (1938-2021)

Québec 60 et France

Deux huiles sur papier, signées et annotées

65 x 50 cm

Lot soumis au droit de suite

100/200 €



65

65

Pascal MOSCOVITZ (né en 1951)

Bouquet

Toile, signée en bas à gauche, contresignée et numérotée 91080403 au verso

73 x 60 cm

120/180 €

66

Pascal MOSCOVITZ (né en 1951)

Sans titre

Toile, signée en bas à droite, contresignée et numérotée 91110301 au verso

27 x 22 cm

20/30 €



68



67

67

Pascal MOSCOVITZ (né en 1951)

Blue boat, 1990

Toile tendue sur panneau, signée en bas à gauche et datée 90 73 x 116,5 cm

200/300 €

68

Serge LABEGORRE (né en 1932)

Sur la plage

Huile sur panneau, signée en bas à droite, titrée au verso 33 x 46 cm

700/1 000 €

69

Anton LAMAZARÈS (né en 1954)

Paquete 2 Eu, 1988

Technique mixte et collage sur panneau signée, titrée et datée 88 au verso

50 x 50 cm

150/200 €

70

Bruno LASSALLE (né en 1954)

Sans titre

Technique mixte sur papier, signée et datée 95 en bas à droite 47 x 42 cm

120/150 €

71

Catherine LOPES-CURVAL (1954)

Nu dans la ville, 1997 ; Course après le chat, 1997

Deux huiles sur carton, signées et datées 97 en bas 19 x 19 cm

150/200 €



72

72

José SUBIRA-PUIG (1926-2015)

Casque

Sculpture en bois naturel, signée sur le socle

H. totale : 40 cm

800/1 000 €

Provenance :

- Achat directement auprès de l'artiste en 1986 pour 22 000 Francs

73

José SUBIRA-PUIG (1926-2015)

Petit prélat, 1997

Sculpture en chêne blanc, signée sous la base

Etiquette de la galerie Ariel

H. 51 cm

800/1 000 €

Provenance :

- Achat à la galerie Ariel le 18 décembre 1998 pour 25 000 Francs

74

José SUBIRA-PUIG (1926-2015)

La petite sirène, 1995

Sculpture en bois naturel, signée sur le socle

H. totale : 26,5 cm

600/800 €

Provenance :

- Achat à la galerie Ariel le 24 avril 1996 pour 13 500 Francs



73



74



75

75
Angelo TASSI (1937-2024)

Figures

Aquarelle, signée en bas à droite
29,5 x 41,5 cm

50/100 €



76

76
Nazanin POUYANDEH (née en 1981)

Sans titre, 2003

Technique mixte sur papier
34 x 49 cm

300/400 €

Provenance :
- Galerie Templon



78

77
Alexandre BAGRAT (né en 1983)

Personnages

Sept dessins à l'encre, lavis et rehauts de gouache sur papier kraft, signés

32,5 x 25 cm env. (chaque)

Lot soumis au droit de suite

80/100 €

78
Luis PINTOCOELHO (1942-2001)

Au lit

Huile sur toile, signée, située et datée *Madrid /63* au verso
73 x 54 cm

300/400 €

79
Carlos LAHARRAGUE RODRIGUEZBAUZA (1936-2018)

Nature morte

Huile sur toile, signée en bas à gauche
54,5 x 81 cm

300/500 €



80

80
Anne WESTERMEYER (1973)
Mélancolie
 Sculpture en fer martelé
 H. 65 cm – L. 30 cm – P. 20 cm
200/300 €



81

81
Franco ADAMI (1933-2022)
Le fossile-chenille
 Sculpture en travertin rouge, signée
 H. 11 cm – L. 26 cm
 Socle en marbre noir : L. 28 cm – P. 21 cm
800/1 000 €
 Provenance :
 - Achat à la galerie Eric de Montbel le 24 juin 1997 pour 34 000 Francs



82

82
École moderne
Sans titre
 Technique mixte et collage sur carton, porte une signature non identifiée et datée 85 en bas à droite
 48 x 46,5 cm
50/100 €



83

83
École moderne
Sans titre
 Technique mixte sur carton
 61 x 63 cm
20/30 €



84

84
Dominique CHARRIE (actif au XX^e)
Sans titre
 Technique mixte sur toile, signée et datée *décembre 1983* au verso
 61 x 65,5 cm
50/100 €



***85**

Yuri KUPER (né en 1940)

Sans titre

Tryptique, peinture sur panneau, signé en bas à droite

47 x 81 cm

800/1 200 €

***86**

**Thierry GUETTA,
dit MR BRAINWASH (né en 1966)**

Life is beautiful

Technique mixte et pochoir sur toile tendue sur panneau, titrée, signée et datée 20/2 et numéroté N°630 J.22171 au verso

91,5 x 61 cm

3 000/5 000€

Provenance :

- Collection particulière, Paris

Aurèle Ricard, dit Aurèle, est un artiste plasticien post-industriel qui se fait connaître sur la scène artistique à la fin des années 1980, à la suite de sa rencontre avec Andy Warhol. Il revendique l'héritage de ce dernier, ainsi que celui de Yves Klein, Joseph Beuys ou encore Arman, Jacques Villeglé et Raymond Hains, qui ont profondément marqué son parcours artistique, tout en y insufflant une dimension politique, sociale et écologique singulière.

Né en 1963 à Paris, Aurèle effectue son premier voyage à New York en 1986. Au détour d'une rue, il découvre une affichette annonçant la disparition d'un chien : « Bob, the lost dog ». Cette image fondatrice devient le point de départ d'un travail qu'il développe et décline depuis lors autour de la figure du chien errant. Véritable totem, celui-ci constitue le prisme à travers lequel Aurèle choisit de faire rayonner son message.

Son œuvre, réalisée sur des supports variés, puise à la fois dans l'histoire de l'art et dans celle de la société contemporaine — sa consommation, sa publicité, ses pollutions — tout en intégrant des éléments autobiographiques. Photographies, vidéos, sculptures, lithographies, installations et assemblages multiples composent un corpus protéiforme.

"Le Lostdog annonçait l'errance, la perte de repères, l'invisibilité dans la foule, la dissolution du lien. Le Lostdog n'est pas un chien. C'est une condition humaine"

***87**

Aurèle RICARD, dit AURELE (né en 1963)

Lost dog

Bronze peint en yellow IAY (International Aurèle Yellow), 2005

Signé, daté et numéroté 8/8

H. 62 cm - L. 34 cm - P. 70 cm

4 000/6 000 €





88

89

88
ÉTABLISSEMENTS GALLÉ (1904-1936)

Vase diabolique en verre multicouche brun orangé et vert sur fond rose blanchâtre. Décor d'ombellifères gravé en camée à l'acide

Signé
H. 57 cm

800/1 000 €

89
Charles SCHNEIDER (1881-1953) - CHARDER & LE VERRE FRANÇAIS

Lavande, modèle créé circa 1927-1928

Pichet à corps obusale à large bec verseur et anse latérale détachée sur piedouche bagué

Épreuve en verre marmoréen blanc violacé, bleuté et poudré violette. Décor de lavande stylisée gravé en réserve à l'acide.

Signé des deux noms.
H. 48 cm

400/600 €

Bibliographie :

- Marie-Christine Joulin & Gerold Maier, Charles Schneider, *Le Verre Français - Charder*, Wißner-Verlag, Augsburg, 2004, décor référencé et reproduit p. 174.

90
TRAVAIL BIEDERMEIER

Paire de guéridons en placage de citronnier et bois noirci à plateau circulaire sur fût central tubulaire à ailettes en application sur base à découpe concave et quatre petits pieds rainurés (petites éraflures et sauts de placage).

H. 64 cm - D. 58 cm

600/800 €



90

91

MATTO (XIX^e-XX^e siècle)

Jeune femme à la coupe

Épreuve en bronze à patine vert antique et onyx sur socle quadrangulaire en onyx à quatre petits pieds en métal doré (petits éclats). Signée et numérotée 18 sur le bronze

H. 40,5 cm – L. 13,5 cm – P. 25 cm

200/400 €



91



92

92

Théodore DECK (1823-1891)

Paire de vases en céramique à corps ovoïde épaulé et col légèrement conique. Décor en léger relief de volutes et losanges, deux anses latérales pleines en partie haute à corps de tête de lion sinisante retenant des anneaux pleins en relief. Email turquoise (éclats, fêles, manques). Signés

H. 33 cm

400/800 €

Provenance :

- Ancienne collection Taxile Doat, resté depuis dans la famille

93

DAMON & BERTAUX

Paire de fauteuils en palissandre à dossier droit légèrement incliné et accotoirs pleins en arrondi sur piètement d'angle à jambes fuselées droites en partie avant et sabre en partie arrière. Fond de siège et assise entièrement recouverts de cuir marron (petites griffures, éraflures, usures).

H. 90 cm – L. 59 cm – P. 65 cm

700/900 €

Bibliographie :

- La Construction Moderne, n°12, 17 décembre 1933, planche 46 pour une photographie d'archives représentant la salle du Conseil de la Banque Nationale pour le Commerce et l'Industrie à Paris.

Historique :

Des modèles similaires étaient intégrés dans un décor réalisé par les deux décorateurs pour la salle du Conseil de la Banque Nationale pour le Commerce et l'Industrie située 16, boulevard des Italiens à Paris.



93





94

Taxile DOAT (1851-1938)

Vase triomphal

Épreuve en céramique à corps ovoïde et petit col annulaire. Décor de branches de lauriers et petits bourgeons en très léger relief. Email beige (petits accidents à l'émail, défauts de matière, coulures et bulles de cuisson éclatées)

Signé au revers, situé Sèvres et daté 1932

H. 33 cm

600/800 €

Provenance :

- Ancienne collection Taxile Doat, resté depuis dans la famille

Historique :

Le modèle dit vase Triomphal dans les archives de Taxile Doat apparaît dès 1901 et sera produit avec quelques variantes de couleurs et de décor y ajoutant de temps à autre des masques (Drame, Comique et Chant) en partie haute



***95**

André SORNAY (1902-2000)

Paire de bouts de canapé en placage d'acajou clouté de laiton à quatre plateaux rectangulaires reliés par une lame de laiton convexe en partie extérieure et un montant plein en partie intérieure.

H. 83 cm – L. 34 cm – P. 16 cm

1 500/2 000 €

***96**

Jean PASCAUD (dans le goût de)

Buffet en placage de noyer gainé de parchemin naturel à corps quadrangulaire arrondi ouvrant par deux portes pleines en façade à serrure circulaire centrale en laiton. Piètement d'angle à jambes en demi-cercles rainurés (restaurations et petits manques, taches).

H. 85 cm – L. 118 cm – P. 35 cm

2 000/3 000 €





97

René LALIQUE (1860-1945)

Vase *Monnaie du pape*, modèle créé en 1914

Épreuve en verre orange ambré pressé moulé satiné mat et brillant (un éclat dans le décor, infimes égrenures).

Signé.

H. 23,5 cm

4 000/6 000 €

Bibliographie :

- Félix Marilhac, *René Lalique – Catalogue raisonné de l'œuvre de verre*, Les Éditions de l'Amateur, Paris, 2011, section «Vases», modèle référence sous le n° 897 et reproduit p. 416.

98

René LALIQUE (1860- 945)

Vase *Sophora*, dit aussi *Feuilles*, modèle créé en 1926
Épreuve en verre gris soufflé moulé satiné mat et brillant.
Doublement signé.
H. 26 cm

3 000/4 000 €

Bibliographie :

- Félix Marcilhac, *René Lalique - Catalogue raisonné de l'œuvre de verre*, Les Éditions de l'Amateur, Paris, 2011, section «Vases», modèle référencé sous le n° 977 et reproduit p. 434.

99

Philippe STARCK (né en 1949) & BACCARAT (manufacture)

Console modèle de la collection *Darkside* en cristal blanc taillé entièrement rainuré à plateau rectangulaire en miroir.
Piètement d'angle à jambes gainées fuselées terminées par des sabots de métal.
H. 89 cm - L. 126 cm - P. 54 cm

4 000/6 000 €





100

**100
TRAVAIL FRANÇAIS**

La glaneuse, 1948

Panneau en bois sculpté à léger relief émaillé polychrome sur fond rehaussé de dorure (manques à l'émail)

Titre, marqué au dos Compagnon, Paris, 1948, « souvenir d'Etoile-sur-Rhône »

H. 60,5 cm – P. 38 cm

150/200 €

**101
TRAVAIL FRANÇAIS**

Lampe de parquet en métal doré à fût tubulaire et décor de mascarons féminins en partie supérieure sur piètement tripode à jambes volutes.

H. 156 cm

80/100 €

**102
TRAVAIL FRANÇAIS**

Paire de bouts de canapé en bois noirci à deux plateaux rectangulaires et bords relevés.

Piètement d'angle à jambes balustre baguée (usures, petits manques et griffures).

H. 61 cm – L. 68 cm – P. 42 cm

200/300 €

**103
TRAVAIL FRANÇAIS 1950**

Table basse à plateau circulaire en miroir églomisé à décor de cervidés et d'une frise en pourtour de rubans noirs et dorés. Structure en fer forgé à piètement d'angle à jambes galbées et entretoise basse chantournée.

H. 42,5 cm – D. 66 cm

400/600 €

**104
TRAVAIL FRANÇAIS**

Suite de deux pares-feux en fer forgé patiné noir à corps quadrangulaire à décor ajouré de volutes et d'un médaillon central enchâssant une gazelle en métal doré. Piètement latéral à lame plate légèrement crantée.

H. 92 cm – L. 68 cm

200/300 €



105

Elie SAARINEN (1873-1950) & ADELTA OY (éditeur) - FINLANDE

Suite de huit chaises *Cranbrook*, modèle créé circa 1929-1930, en bois fruitier vernissé et bois noirci à dossier légèrement enveloppant et cannelé sur piètement d'angle. Assise recouverte de tissu bleu et blanc. Édition contemporaine.

Étiquette de l'éditeur numérotée sous chaque pièce.

H. 94,5 cm - L. 43,5 cm - P. 44 cm

1 500/3 000 €

Historique :

Ce modèle a été conçu par Eliel Saarinen pour la salle à manger de sa résidence située sur le campus de la Cranbrook Academy of Art (Michigan) dont il assura la présidence de 1932 à 1946.

Les exemplaires originaux de ce modèle sont actuellement conservés au Cranbrook Art Museum à Bloomfield Hills (n°inventaire CAM 1992.25).



106

Eero SAARINEN (1910-1961) & ARCHITEKTURA (éditeur)

Table de salle à manger en placage de loupe d'Amboine et bois noirci et teinté brun à plateau rectangulaire sur piètement central à huit jambes tubulaires sur base quadrangulaire en gradin.

Étiquette de l'éditeur au revers.

H. 75 cm - L. 185 cm - P. 109 cm

2 000/4 000 €





***107**

TRAVAIL FRANÇAIS 1950

Lampe de parquet à une lumière en métal tubulaire noirci de section carrée et fer doré à piques de hauteurs différentes ornementées de petites flèches sur piètement tripode.

H. 187,5 cm

800/1 000 €

108

TRAVAIL MODERNISTE

Pare-feu à trois volets en verre enchâssés dans des montants en métal chromé. Piètement latéral en lame de métal plate sur deux petits pieds sphériques (oxydations).

H. 62 cm – L. 120 cm

200/300 €

109

TRAVAIL FRANÇAIS 1950

Pare-feu à vue rectangulaire en fer forgé découpé et ciselé à patine noire à décor évidé d'animaux dans un quadrillage et montants surmontés d'une pointe lancéolée de part et d'autre. Piètement latéral en lames de métal plates.

H. 54 cm – L. 61 cm

400/600 €



110

TRAVAIL FRANÇAIS

Service à thé et café en métal argenté martelé se composant d'un plateau ovalisé à bords polylobés arrondis, une théière, une cafetière, un pot à lait et un sucrier. Prises de tirage en pierre verte

Poinçons d'orfèvre (GC entourant une balance) et de matière sous certaines pièces

Plateau : 51 x 36 cm

H. 22 cm – H. 15 cm – H. 12 cm – H. 9 cm

400/500 €



110

111

Salvador DALI, d'après

Ensemble de six plaques décoratives en céramique émaillée polychrome : *Le baiser de feu*, *Les guitares*, *Le soleil végétal*, *L'étoile de mer*, *Les colombes*, *Les fléchettes*
20 x 20 cm

100/200 €

*112

TRAVAIL FRANÇAIS 1950

Console en placage d'acajou vernissé à plateau rectangulaire ceinturé d'une lame de métal à cabochons de laiton. Piètement en U sur base en doucine à corps quadrangulaire en bois noirci ornementé d'un cercle de métal chromé.

H. 70,5 cm – L. 151 cm – P. 30 cm

800/1 000 €



112



113

**113
KELLER & GUERIN**

Vase en céramique à corps balustre et deux anses latérales détachées au col à corps polylobé. Décor de fleurs émaillées sur fond jaune et vert rainuré noir (un éclat et un fêle à une anse)

Signé au revers et marqué 29

H. 44 cm

100/150 €

**114
Adrien AUDOUX & Frida MINET (XX^e siècle)**

Console à structure en bois habillé de cordages en chanvre tressé et plateau rectangulaire intégrant des carreaux de céramique émaillé brun clair et foncé. Piètement latéral plein en retrait.

H. 45 cm – L. 96 cm – P. 47 cm

1 000/2 000 €

**115
TRAVAIL CONTEMPORAIN**

Deux cache-pots ovoïdes en céramique émaillés vert céladon craquelés en partie externe et brun noir en partie interne

H. 38,5 cm – H. 33 cm

200/300 €

**116
Roland DANIELOU (1935-2008)**

Boîte en chêne teinté à corps quadrangulaire ouvrant par un abattant à décor central incrusté d'une fine plaque émaillée polychrome rehaussée de dorure à décor d'un paysage stylisé. Plaque émaillée incrustée au revers de l'abattant.

Signé dans les deux plaques d'émail.

H. 11 cm – L. 27,5 cm – P. 18,5 cm

200/300 €

**117
TRAVAIL FRANÇAIS**

Vase en céramique monté postérieurement en lampe, à corps ovoïde épaulé et petit col tubulaire ourlé entièrement émaillé vert foncé (griffures).

H. 32 cm

60/80 €

**118
ACCOLAY**

Coupe en céramique à corps de feuille rainurée émaillé blanche et brun et rehaussé de dorure (petits éclats en bordure)

Signée au revers

H. 7,5 cm – L. 29 cm – P. 18 cm

80/100 €

**119
TRAVAIL CONTEMPORAIN**
Paire de bouts de canapé en placage de bois exotique à deux plateaux carrés. Piètement d'angle à jambes droites.
H. 39 cm – L. 65 cm – P. 65 cm
500/700 €



118



120



120

ACCOLAY

Lot de deux pichets en céramique émaillée à anse latérale détachée, l'un à corps toupie et l'autre à corps conique. Décor d'un oiseau pour l'un et d'un visage pour l'autre (important éclat au plus grand).

Signés.

H. 38,5 cm – 18,5 cm

On joint **un troisième pichet** émaillé rose et blanc grisé.

Signé.

H. 18 cm

60/100 €

121

I.R.S.A – FRANCE

Boîte à poudre en métal argenté à corps tubulaire et couvercle en pans coupés à décor d'une houpette émaillée noire et gris sur fond beige craquelé et base en pans coupés sur piètement tripode.

Signée au revers et marquée Made in France.

H. 3,5 cm – D. 12,5 cm

40/60 €

122

TRAVAIL FRANÇAIS

Lampe de table en céramique émaillée noire à une lumière et abat-jour conique en corde.

Numérotée et marque illisible au revers.

H. 14 cm

60/80 €

123

Jean LURÇAT (1892-1966) &

HAVILAND LIMOGES (manufacture)

Pichet en porcelaine à corps aplati et anse latérale détachée. Décor émaillé noir sur fond blanc d'un soleil et de feuillages (bouchon manquant).

Signé des deux noms au revers.

H. 17,5 cm

40/60 €

124

PRIMAVERA (atelier d'art)

Un canard et une bonbonnière à corps sphérique et prise de tirage à tête de clown en céramique émaillée blanche, rehaussé d'argenture pour la bonbonnière (fêles, petits éclats).

Signés.

H. 18 cm – 13 cm

60/80 €

125

TRAVAIL FRANÇAIS

Vase en céramique à corps ovoïde sur talon annulaire. Décor de larges coulées d'émail violet et orange sur fond crème.

H. 13,5 cm

30/40 €



126

126

Isamu NOGUCHI (1904-1988)

Suspension Akari, modèle H du référencier de l'artiste, en papier washi et tige de bambou sur structure métallique.

Dans sa boîte d'origine

Idogramme Akari

H. 153 cm - D. 52 cm

3 000/5 000 €

127

TRAVAIL FRANÇAIS

Bougeoir en céramique émaillée noire mat à corps zoomorphe sur piètement tripode.

H. 8,5 cm - L. 15,5 cm - P. 8 cm

40/60 €



128

128

HOWELL - USA (dans le goût de)

Paire de fauteuils en tôle perforée et lames de métal entièrement peints en blanc à haut dossier et accotoirs évidés en arceaux formant piètement latéral (repeints, usures, oxydations).

H. 94 cm - L. 57 cm - P. 55 cm

100/200 €

129

Pierre GUARICHE (1926-1995)

& STEINER (éditeur)

Suite de trois tables basses, modèle créé circa 1960, en contreplaqué et céramine à plateaux carrés sur piètement tubulaire en métal laqué noir à double arceaux. Deux plateaux blancs et un noir.

H. 35,5 cm - L. 39,5 cm - P. 39,5 cm

500/1 000 €

Bibliographie :

- Patrick Favardin, Les décorateurs des années 50, Éditions Norma, Paris, 2002, modèle similaire reproduit p. 221.



129



130

130

Pol CHAMBOST (1906-1983)

Vase en céramique monté postérieurement en lampe, à corps conique évasé sur piedouche cerclé d'un bandeau en léger ressaut à décor incisé. Entièrement émaillé céladon craquelé (percé postérieurement, égrenures au revers).

Monogramme apocryphe de Jean Besnard au revers.

H. 32 cm

80/100 €



131

131

Willy GUHL (1915-2004)

Paire de jardinières en fibrociment à corps conique incliné formant vasque sur piedouche évasé (petits éclats, griffures, usures). Percé au revers.

Numéroté au revers de chaque pièce.

H. 35 cm – D. 64 cm

200/300 €

132

Mathieu MATÉGOT (1910-2001)

Table basse *Bellevue* modèle créé circa 1955, en métal tubulaire laqué noir à plateau circulaire enchâssant une dalle de verre sur piètement tripode à doubles jambes.

H. 37 cm – D. 59 cm

1 500/2 000 €

Bibliographie :

- Philippe Jousse & Caroline Mondineu, Mathieu Matégot, Jousse Entreprise Éditions, Paris, 2003, modèle similaire référencé sous le n°193 et reproduit pp. 15 et 231.



132



133



134

133 TRAVAIL CONTEMPORAIN

Miroir circulaire à entourage de bandes de verre irisé violet et talosel noir.

D. 27 cm

200/400 €

134 Mithé ESPELT (1923-2020)

Miroir Pâte de verre long, c.1955, à vue rectangulaire et entourage en céramique émaillée or et petits carreaux de verre (tâches au miroir)

H. 32 cm – L. 23 cm

400/600 €

Bibliographie :

- Antoine Candau, *Mithé Espelt, Le luxe discret du quotidien*, Ed. Odyssée, 2020, modèle similaire reproduit p.111.

135 BIOT, dans le goût de

Service de table en verre soufflé vert et jaune ambré bullé se composant de vingt-deux verres à pied, une carafe et son bouchon, deux bouteilles et un petit huilier avec son bouchon

On joint **six bouchons** de même couleur à corps sphérique Signé BIOT en façade sur les deux bouteilles

Tailles diverses

300/400 €

136 BIOT, dans le goût de

Service à orangeade en verre soufflé violet bullé se composant de quatre verres et un broc

H. 12 cm – H. 23 cm

150/200 €

137 BIOT, dans le goût de

Deux brocs en verre soufflé jaune ambré bullé à anse latérale détachée

H. 25,5 cm

80/100 €

138 Frédérique BOURGUET (1925-1997) pour LES ARGONAUTES – VALLAURIS

Drakkar

Carreau en céramique à décor en haut-relief émaillé polychrome dans un cadre en bois vernissé.

Signé, monogrammé FB et situé au revers.

12 x 12 cm

80/120 €



139

140

139 P. GANDOIS – CAPA

Service à orangeade en céramique émaillée noir en partie externe et bleu en partie interne se composant d'un pichet et quatre verres à anse latérale détachée à corps de lézard. Signé sous le pichet.

H. 35,5 cm – 13 cm

150/200 €

140 TRAVAIL CONTEMPORAIN

Table basse en bois noirci à deux plateaux carrés et piétement d'angle à jambes droites sur petites sphères.

H. 40,5 cm – L. 90 cm – P. 90 cm

200/300 €

141

Jacques & Dani RUELLAND

Arbre

Soliflore diablo en faïence. Émail grisé et blanc velouté. Signé au revers
H. 35,5 cm

600/800 €

Bibliographie :

- Jean-Jacques & Bénédicte Wattel *Les Ruelland : céramistes*, Éditions Louvre Victoire, Paris, 2014, modèles de la série Arbre référencés et reproduits pp. 131, 176, 196, 200, 228, 229, 231 et 249.

142

Jacques & Dani RUELLAND

Bol sur pied en faïence. Émail grisé et blanc velouté. Signé au revers
H. 9 cm – D. 11,5 cm

400/600 €

Bibliographie :

- Jean-Jacques & Bénédicte Wattel *Les Ruelland : céramistes*, Éditions Louvre Victoire, Paris, 2014, modèles similaires référencés et reproduits p. 30.

143

Jacques & Dani RUELLAND, attribué à

Soliflore en faïence à corps méplat ovalisé épaulé et petit col conique. Émail grisé et blanc velouté. Sans signature
H. 35,5 cm

600/900 €

Bibliographie :

- Jean-Jacques & Bénédicte Wattel *Les Ruelland : céramistes*, Éditions Louvre Victoire, Paris, 2014, modèles à rapprocher référencés et reproduits p. 158.



*145

TRAVAIL FRANÇAIS 1950

Enfilade entièrement gainée de miroir à corps quadrangulaire ouvrant en façade par deux portes pleines sur base en bois noirci en débordement et plateau rectangulaire pierre noire.

Façade ornementée en partie centrale de rainures reprises sur les côtés du meuble.

H. 81 cm – L. 202 cm – P. 50 cm

2 000/3 000 €





146

Pablo PICASSO (d'après) et MADOURA (céramiste)

Plat rectangulaire *Corrida sur fond noir*

Réplique authentique en terre de faïence blanche, décor aux engobes, gravé au couteau sous couverte. Émaux bleu, vert, rouge et blanc sur fond noir. (Eclats au revers et petites égrenures en bordure)

Tiré à 500 exemplaires

Daté 25.9.53 en façade, signé au dos Madoura plein feu et éditions Picasso

H. 3,5 cm – L. 38 cm – P. 31 cm

3 000/5 000 €

Bibliographie :

- Alain Ramié, Picasso, *catalogue de l'œuvre céramique édité 1947-1971*, éditions Madoura, Vallauris, 1988, modèle référencé sous le n°198 et reproduit p. 199.

147

Jean LURÇAT (1892-1966)

De soleil frais et de nuit claire

Tapiserie, signée des initiales, titrée en bas à gauche (sans bolduc)

179 x 299 cm

4 000/7 000 €

Donnée par Jean Lurçat au grand-père de l'actuel propriétaire. Tissée pendant la guerre de 1939-1945 dans des ateliers clandestins vers Aubusson





148

148

Jean PROUVÉ (1901-1984) & Steph SIMON (éditeur)

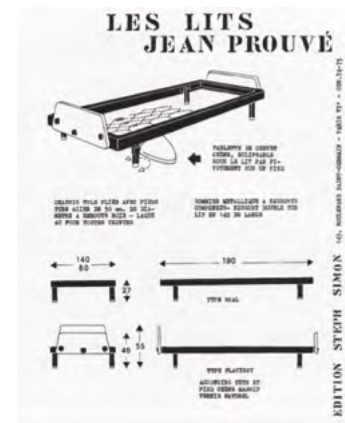
Lit simple, modèle S. C. A. L. du référencier de l'artiste (Société Centrale des Alliages Légers), en métal laqué noir sur piètement d'angle tubulaire terminé par des patins de bois. Matelas et traversin recouverts de tissu noir.

Lit seul : H. 48 cm – L. 190 cm – P. 79,5 cm

4 000/6 000 €

Bibliographie :

- Peter Sulzer, Jean Prouvé, œuvre complète vol. 3, 1944-1954, Éditions Birkhäuser, 2005, modèle référencé sous le n°1140.2 p. 166.



149

Pierre JEANNERET (1896-1967)

Suite de quatre chaises modèle *PJ-SI-25-A* du référencier de l'artiste, dits aussi *Chair V type cane seat cane back*, réalisé circa 1958, en teck massif à petit dossier droit incliné et évidé en partie basse sur piètement d'angle à jambes compas. Dossier et assise entièrement cannés.

H. 80 cm – L. 47,5 cm – P. 52,5 cm

6 000/10 000 €

Provenance :

- Acquisées en février 2014 auprès de la Galerie 54 à Paris.

Bibliographie :

- Éric Touchaleaume & Gérald Moreau, Le Corbusier Pierre Jeanneret – L'Aventure Indienne, Design Art Architecture, Éditions Gourcuff Gradenigo / Éric Touchaleaume, Paris, 2010, modèle référencé et reproduit p. 561.



150

Pierre JEANNERET (1896-1967)

Suite de deux fauteuils modèle *PJ-SI-28-A* du référencier de l'artiste, dits aussi *Office cane chair*, réalisé circa 1955, en teck massif à petit dossier droit incliné et accotoirs à manchettes plates sur piètement d'angle à jambes compas. Dossier et assise entièrement cannés.

H. 79 cm - L. 51,5 cm - P. 51,5 cm

4 000/6 000 €

Provenance :

- Galerie 54, Paris.

Bibliographie :

- Éric Touchaleaume & Gérald Moreau, *Le Corbusier Pierre Jeanneret - L'Aventure Indienne*, Design Art Architecture, Éditions Gourcuff Gradenigo / Éric Touchaleaume, Paris, 2010, modèle référencé et reproduit pp. 364-365 et 562.

Historique :

Un certificat de la Galerie 54 en date du 1er septembre 2023 sera remis à l'acquéreur.

151

Antonio CITTERIO (attribué à) & MAXALTO (attribué à)

Table de salle à manger en placage de wengé vernissé à plateau rectangulaire sur piètement latéral en X à entretoise latéral sous le plateau.

H. 73 cm – L. 300 cm – P. 70 cm

2 000/3 000 €

152

Medard DE NOBLAT

Service de table en porcelaine émaillée blanc rehaussé de dorure se composant de douze assiettes à pain et douze assiettes à fromage.

Signé sous chaque pièce et dans le décor Insaf. S.

D. 23 cm – 16,5 cm

100/200 €

153

Medard DE NOBLAT

Service de table en porcelaine modèle *Rose des sables* se composant de douze bols, douze grandes assiettes, douze assiettes à desserts. Émail gris et blanc rehaussé de dorure.

Signé sous chaque pièce.

D. 31 cm – 27,5 cm – Bol : 7 x 14,5 cm

100/150 €

154

TRAVAIL FRANÇAIS

Paire de bougeoirs en métal argenté à corps tubulaire et bobèche conique sur base carrée en doucine.

H. 30 cm

50/100 €

155

CHRISTOFLE

Cendrier de table en cristal blanc godronné à corps circulaire.

Signé.

H. 4,5 cm – D. 14,5 cm

On joint **un cendrier** modèle *Anna* de Cristal Lalique.

80/100 €

Bibliographie :

- *Catalogue commercial de la Maison Lalique*, Paris, 1977, modèle référencé sous le n°10.721 et reproduit planche C3.

156

RMOY - FRANCE

Salière et poivrière à réceptacle en épais verre blanc couvert d'une cloche en métal argenté à décor en haut relief formant prise de tirage de pampres et de vigne.

Poinçon d'orfèvre et marqué France sur chaque pièce.

H. 9 cm

60/80 €



157

PUIFORCAT

Salière et poivrière en métal argenté à corps sphérique et long col tubulaire décoré d'un visage de cuistot sur chacune. Dans leur boîte d'origine.

Signée et poinçon d'orfèvre carré sur chaque pièce.

H. 3,5 cm

80/100 €

158

André CAZENAVE (1928-2003) & DISDEROT (attribué à)

Petit galet lumineux à corps ovoïde en poudre de polyester et de marbre (plaque en aluminium au revers à refixer)

H. 15 cm

200/300 €

Bibliographie :

- Françoise Jollant Kneebone & Chloé Braunstein, *Atelier A, rencontre de l'art et de l'objet*, Éditions Norma, Paris, 2003, variantes de notre modèle référencées et reproduites pp. 58 et 150.

159

André CAZENAVE (1928-2003) & DISDEROT (éditeur)

Grand galet à corps ovoïde en poudre de polyester et de marbre.

Étiquette de l'éditeur au revers.

H. 37 cm

400/600 €

Bibliographie :

- Françoise Jollant Kneebone & Chloé Braunstein, *Atelier A, rencontre de l'art et de l'objet*, Éditions Norma, Paris, 2003, variantes de notre modèle référencées et reproduites pp. 58 et 150.



163



158

160

TRAVAIL CONTEMPORAIN

Vase en verre blanc à corps ovoïde galbé et prises de tirage pleines à corps libre (petits éclats).

H. 20,5 cm

40/60 €

161

CRISTAL LALIQUE

Motif décoratif *Cheval Kazak cabré*, modèle créé en 1997.

Épreuve en verre gris moulé pressé satiné mat et brillant.

Signé.

H. 14 cm

40/60 €

Bibliographie :

- *Catalogue commercial de la Maison Lalique*, Paris, 2003-2004, modèle référencé sous le n°1206600 et reproduit p. 49.

162

TRAVAIL ITALIEN

Paire de fauteuils en bois fruitier vernissé à haut dossier droit en pans coupés et accotoirs évidés de barreaux à manchettes arrondies. Piètement d'angle à jambes sabres. Dossier et assise à coussins amovibles recouverts de tissu floral (usures, petits éclats).

H. 91 cm – L. 93 cm – P. 88,5 cm

400/600 €

163

Gae AULENTI (1927-2012) & HARVEY GUZZINI (éditeur)

Lampe de bureau *Quadrifoglio* à piètement en métal chromé et abat-jour champignon en altuglas orangé.

Étiquette de l'éditeur sur l'abat-jour.

H. 51,5 cm

400/600 €



164

164

Luigi MASSONI (1930-2013)

Paire de lampes de table *Brumbury*, modèle créé circa 1970, à piètement central tubulaire en métal laqué blanc et base chromée et abat-jour en altuglas orangé (petits manques au système de fixation).

H. 45 cm

400/600 €

165

Giancarlo MATTIOLI (1933-2018) & ARTEMIDE (éditeur)

Lampe de table *Nesso*, modèle créé en 1962, en altuglas orange à quatre lumières (abat jour accidenté).

Signée par l'éditeur et titrée dans la masse au revers du pied.

H. 35,5 cm

30/50 €

Bibliographie :

- Charlotte & Peter Fiell, *1000 Lights*, Taschen - *Bibliotheca Universalis*, Köln, 2015, modèle similaire référencé et reproduit p. 404.

166

ROCHE BOBOIS, attribué à

Table d'entre deux, le plateau en verre (petits accidents), le piètement mobile en acier chromé

H. 90 cm - L. 105 cm - P. 40 cm

100/150 €



165

167

TRAVAIL FRANÇAIS

Banc en acajou massif à assise quadrangulaire sur piètement tubulaire en fer noirci de section carrée.

H. 24 cm - L. 264 cm - P. 32,5 cm

800/1 000 €

168

Ennio LUCINI (1934-1997)

Deux lampes de table *Cespuglio*, modèle créé en 1968, en acrylique teinté rouge rosé pour l'une et blanc pour l'autre, à seize ailettes dentelées encastrables dans une base ovoïde conique en métal argenté (accidents).

Trois ailettes manquantes au modèle rose, petits accidents et salissures, sans garantie de fonctionnement

H. 31,5 cm

800/1 000 €

Historique:

Un modèle similaire teinté jaune est conservé dans les collections du Design Museum de Bruxelles (n°inv. PLAS.0093).

Bibliographie :

- Collectif, *Lumières: Je pense à vous*, catalogue de l'exposition éponyme présentée du 3 juin au 5 août 1985 au Centre Georges Pompidou / Galerie du CCI, Éditions du Centre Georges Pompidou, Paris, 1985, modèle similaire référencé sous le n° 278 et reproduit p. 157.

- Fulvio Ferrari & Napoleone Ferrari, *Luce - Lampade 1968-1973: il nuovo design italiano*, Éditions Umberto Allemandi Cie, Turin, 2002, modèle similaire référencé sous le n°95 (n.p.).

- Charlotte & Peter Fiell, *1000 Lights*, Taschen - *Bibliotheca Universalis*, Köln, 2015, modèle référencé et reproduit p. 32.



167

169

Lustre en métal chromé à deux montants latéraux supportant une importante dalle de verre rectangulaire en verre rosé (petits éclats) et découvrant en partie basse une vague à bande quadrangulaire conique en rehaut

H. 33 cm - L. 67 cm - P. 45 cm (verre)

600/1 000 €



170

René DUMAS (1937-2009) pour HERMES

Paire de ployants en bois, toile, cuir et métal brossé.

H. 46 cm - L. 50 cm - P. 40 cm

4 000/6 000 €





171

***171**

RALPH LAUREN HOME

Lampe de parquet *Montauk* en acajou à piètement trépied à hauteur réglable et réflecteur pivotant façon projecteur en nickel. Signé au revers du réflecteur.

H. 168 cm

600/800 €

172

BERESFORD & HICKS - LONDON

Enfilade à corps quadrangulaire entièrement gainé de peau de poulain ouvrant en façade par quatre portes pleines à poignées quadrangulaires creusées en métal chromé sur un intérieur à casier. Piètement à six jambes de section quadrangulaire en métal chromé terminé par des petits patins circulaires (un patin manquant à l'arrière, petits décollements et un panneau arrière percé). Étiquette de l'éditeur à l'intérieur de la porte gauche.

H. 73,5 cm – L. 197 cm – P. 46 cm

1 500/2 000 €

173

V8 DESIGNERS (studio) & LA CHANCE (éditeur)

Carafe *Novy Bor*, modèle créé en 2014. Épreuve en verre blanc à long col tubulaire sur base ovoïde aplatie et bouchon en verre miroir à corps de nuage (petits éclats au col).

Signée du logo de l'éditeur sous le bouchon.

H. 40 cm

80/100 €



172



173

174

Danielle QUARANTE (attribué à)

Lampe de table à abat-jour en lames de perspex mordoré façon métal formant piètement et abat-jour en perspex blanc opalin (petit accident en face interne).

H. 31 cm

400/600 €

175

TRAVAIL CONTEMPORAIN

Paire d'appliques en métal chromé tubulaire sur platine de fixation quadrangulaire en partie centrale retenant un cache-ampoule en verre dépoli à corps ovoïde façon torchère.

H. 43 cm – L. 10 cm – P. 10,5 cm

300/500 €



174



175

176

TRAVAIL CONTEMPORAIN

Enfilade en bois peint marron à corps quadrangulaire galbé à multiples rainures ouvrant par deux tiroirs en ceinture surmontant un abattant formant bar à étagères en verre. Piètement d'angle latéral à jambe tubulaire de section quadrangulaire formant un carré (sauts de peinture, un des panneaux percé).

H. 96 cm – L. 192,5 cm – P. 59,5 cm

600/800 €



176



177

Philippe ANTHONIOZ (né en 1953)

Lampe de table, modèle *Terre*, L022

Plâtre patiné

Modèle crée en 1989

H. 51 cm

4 000/6 000 €

Provenance :

- Atelier de Philippe Anthonioz
- Collection privée

178

Philippe ANTHONIOZ (né en 1953)

Lampe de table, modèle *Terre*, L022

Plâtre patiné

Modèle crée en 1989

H. 51 cm

4 000/6 000 €

Provenance :

- Atelier de Philippe Anthonioz
- Collection privée

Héritier de la lignée de Diego Giacometti, Philippe Anthonioz élève le mobilier au rang de sculpture, guidé par l'immédiateté du geste et le dialogue direct avec la matière. La lampe *Terre* s'inscrit pleinement dans cette démarche : une œuvre façonnée à partir d'une manipulation instinctive, où chaque empreinte digitale semble visible, inscrivant le corps de l'artiste au cœur du processus créatif.

La lampe *Terre* naît d'un modelage libre et organique, révélant une forme à la fois primitive et sensible. Le passage par le plâtre confère à l'objet une fragilité vibrante, une sensualité presque tellurique. Entre sculpture et luminaire, Anthonioz affirme la volonté de faire dialoguer art, artisanat et émotion.

179

Gabriella CRESPI (1922 - 2017)

Bureau Z, modèle créé circa 1974, entièrement plaqué de lames de laiton à plateau rectangulaire ouvrant par trois tiroirs en ceinture. Piètement latéral en Z.

Signé en toutes lettres et logo de l'artiste sur le piètement.

H. 76,5 cm - L. 150 cm - P. 80 cm

15 000/20 000 €

Provenance :

- Pièce acquise au showroom manufacture Bernini à Milan ; pièce acquise le 15 juin 2014 auprès de la société Mullanu Art Courtage, France ; restée depuis dans une collection privée française.

Historique :

Une copie de la facture de la société Mullanu Art Courtage datée du 15 juin 2014 sera remise à l'acquéreur.

Bibliographie :

- Collectif, *Gabriella Crespi il Segno e lo Spirito*, Milan, 2011, p. 86 ?

- Pierluigi Masini, *Gabriella Crespi, Spirito et Materia Arte e Design*, Bologna, 2018, p. 136 ?





180

TRAVAIL CONTEMPORAIN

Fauteuil rotatif en perspex blanc opalin à corps sphérique sur piédouche d'après un modèle d'Eero AARNIO. Intérieur et coussins recouverts de tissu rouge.

H. 130 cm – L. 100 cm – P. 67 cm

800/1 200 €

181

Pierluigi CERRI (1939–2022) &

POLTRONA FRAU – ITALIE

Canapé trois places *Pausa*, modèle créé circa 1990, entièrement recouvert de cuir bleu zinc à dossier droit et accotoirs pleins. Piètement d'angle en métal tubulaire chromé.

Étiquette de l'éditeur.

H. 74 cm – L. 235 cm – P. 90 cm

150/300 €



182

ARMANI CASA

Suite de dix chaises de salle à manger *Rima*, en bois noirci à dossier légèrement incliné et évidé de barreaux sur piètement d'angle à jambes droites. Assises recouvertes de tissu gris.

H. 93 cm – L. 47 cm – P. 43 cm

1 500/2 000 €

183

Christian LIAIGRE (d'après un modèle de)

Bureau en placage de bois fruitier à plateau rectangulaire ouvrant par deux tiroirs en ceinture. Piètement d'angle en léger débordement à jambes droites en bois noirci (petites usures et griffures)

H. 75 cm – L. 150 cm – P. 70 cm

1 500/2 000 €

184

Christian LIAIGRE (d'après un modèle de)

Table de chevet en placage de bois fruitier à plateau rectangulaire ouvrant par un tiroir en ceinture. Piètement d'angle en léger débordement à jambes gainées fuselées en bois noirci réunies par une entretoise basse formant plateau (petites usures et griffures). Prise de tirage en résine crème.

H. 60 cm – L. 60 cm – P. 50 cm

300/400 €

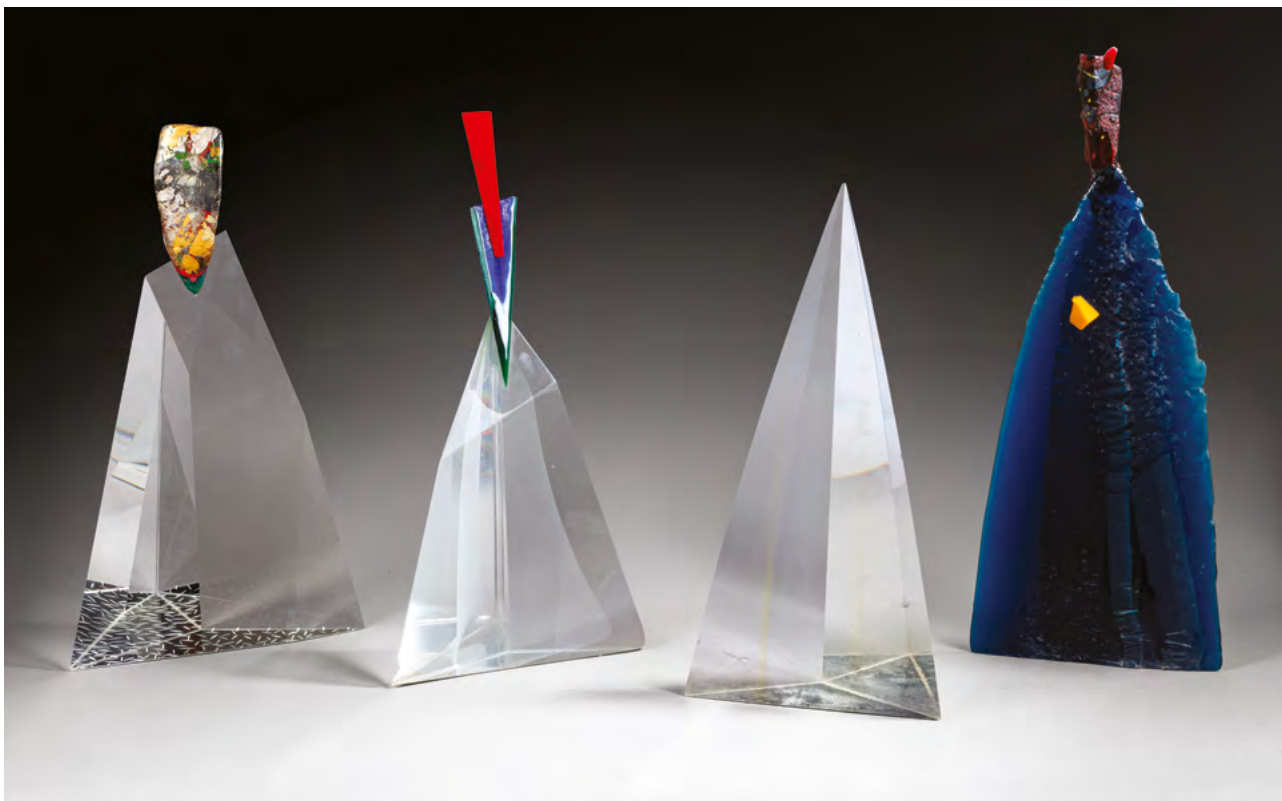


182



183

184



185

Yan ZORITCHAK (né en 1944)

Fleur céleste

Pyramide en verre bleu fondu et taillé à plume rouge et cabochon géométrique de verre jaune collé à jaune

H. 45,5 cm

(Éclats, accidents, restaurations)

100/120 €

Provenance :

- Acheté à la Galerie Suzel Berna, le 25 janvier 1991 pour 30 000 francs

186

Yan ZORITCHAK (né en 1944)

Fleur céleste

Pyramide en verre optique taillé à arêtes courbes

H. 45 cm

(Eclats, accidents, restaurations)

200/300 €

Provenance :

- Acheté à la Galerie Capazza, le 11 juin 1989 pour 16 600 francs

187

Yan ZORITCHAK (né en 1944)

Fleur céleste

Pyramide en verre optique taillé à décor intercalaire surmonté d'un verre triangulaire vert et bleu et un second rouge

H. 50 cm

(Éclats, accidents, restaurations)

200/300 €

Provenance :

- Acheté à la Galerie Capazza, le 23 novembre 1988 pour 12 400 francs

188

Yan ZORITCHAK (né en 1944)

Fleur céleste

Pyramide en verre optique taillé surmontée d'une plume en verre multicolore à base incisée de « grains de riz »

H. 47,5 cm

(Eclats, accidents, restaurations)

200/300 €

Provenance :

- Acheté à la Galerie Capazza, le 26 juin 1990 pour 33 600 francs.

189

Alain (né en 1945) &

Marisa BEGOU (née en 1948)

Vase à corps carré aplati. Épreuve en verre soufflé blanc et gris à décor de fils jaune orangé en partie centrale

Signée *BEGOU* et datée 3.X.20

H. 31 cm

600/800 €



189

190

Jan VOSS (né en 1936)

Stèle

Céramique, signée

H. 29,5 cm

Lot soumis au droit de suite

600/800 €



190

191

TRAVAIL CONTEMPORAIN

Lampe de table en métal mordoré à abat-jour conique à liseré brun.

H. 25 cm

80/100 €

192

Noé DUCHAUFOR LAWRENCE (né en 1974) &

LA CHANCE (éditeur)

Canapé *Borghese*, modèle créé en 2012, à structure en acier peint noir mat et coussins à découpes asymétriques. Dossier et fond de siège recouverts de tissu bleu ciel, bleu foncé et turquoise.

Étiquette de l'éditeur.

H. 85 cm – L. 188 cm – P. 70 cm

4 000/6 000 €



192

193

TRAVAIL CONTEMPORAIN

Lustre à six bras de lumière en métal tubulaire chromé et pampilles en cristal taillé. Abat-jours coniques en tissu noir et bobèches hémisphériques.

H. 79 cm – D. 73 cm

800/1 000 €

194

Toni ZUCCHERI (attribué à)

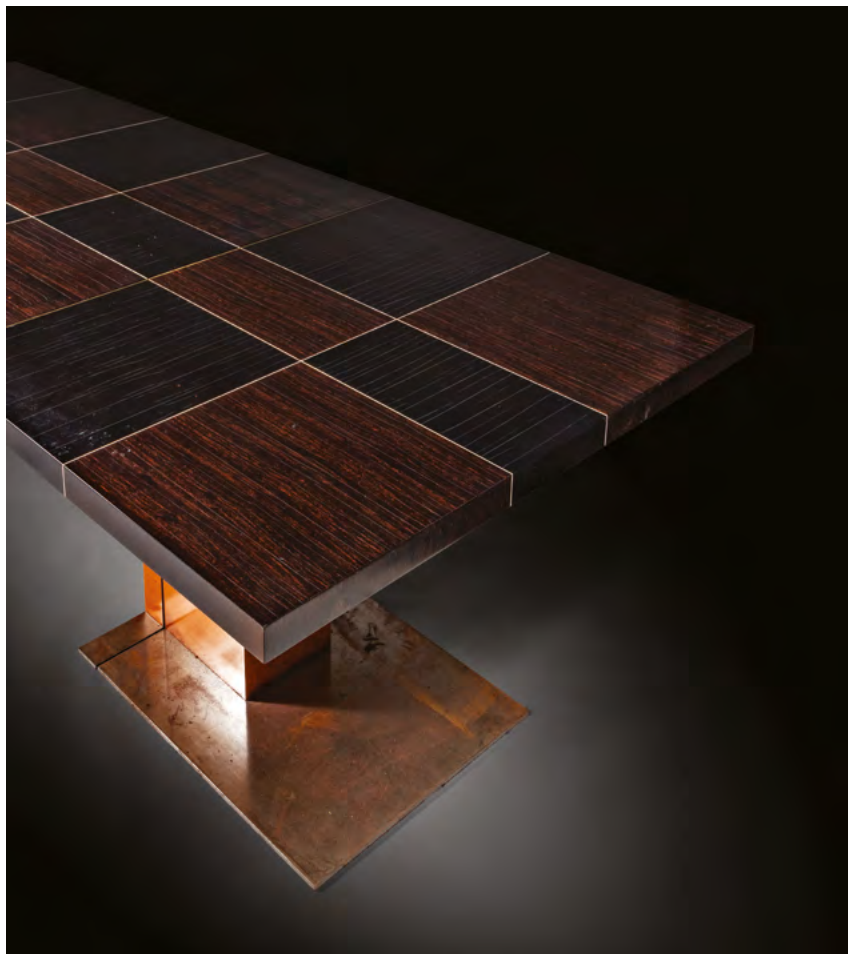
Paire d'appliques en verre gris rainuré à corps quadrangulaire enchâssé dans une structure en métal peint blanc.

H. 43,5 cm – L. 43,5 cm – P. 18 cm

800/1 000 €



193



195

Félix AUBLET (attribué à)

Table de salle à manger à mécanisme pouvant se diviser en deux tables ou une table et deux consoles. Plateau rectangulaire en placage d'ébène de Macassar à décor quadrillé des filets d'acier sur piètement latéral plein en léger retrait en bois fruitier vernis. Consoles de même composition à piètement similaire terminé par une base quadrangulaire en débordement.

Table complète :

H. 76 cm – L. 320 cm – P. 100 cm

Consoles :

H. 76 cm – L. 80 cm – P. 100 cm

Tables simples :

H. 76 cm – L. 160 cm – P. 100 cm
(petit accident)

3 000/5 000 €

Provenance :

- Galerie Diane de Polignac, Paris.

196

VETRERIA ARTISTICA VIVARINI – MURANO

Lot de trois soliflores en verre violet et rose à corps ovoïde méplat.

Signé et numéroté au revers de chaque pièce, étiquette de l'éditeur sur l'un des trois.

H. 44 cm

50/80 €

197

TRAVAIL CONTEMPORAIN

Canapé entièrement recouvert de velours rasé vert sapin à dossier capitonné en léger pan coupé et large assise rectangulaire. Piètement d'angle à large patin recouvert de velours vert sapin. On joint trois coussins amovibles recouvert de tissu floral.

H. 72 cm – L. 290 cm – P. 107 cm

600/800 €

198

TRAVAIL CONTEMPORAIN

Canapé entièrement recouvert de velours rasé vert sapin à dossier capitonné en léger pan coupé et large assise rectangulaire. Piètement d'angle à large patin recouvert de velours vert sapin. On joint **ses trois coussins amovibles** de même tissu.

H. 72 cm – L. 290 cm – P. 107 cm

600/800 €



196



198



199

199

Antoine BÉCOGNÉE (né en 1986)

Suspension *Cloud City* fait main en papier coton sérigraphié à corps de building. Cache bélière chromé à corps hémisphérique retenant une ampoule (petites déchirures et taches).

H. 65 cm (suspension seule)

400/600 €

200

Ferruccio LAVIANI (né en 1960) & KARTELL (éditeur)

Paire de lampe de table *Take*, modèle créé en 2003, en polycarbonate transparent.

Étiquette de l'éditeur, signées par l'éditeur et titrées dans la masse au revers.

H. 30 cm

80/100 €

201

NAPAKO (dans le goût de)

Lampe de table en métal chromé à bras asymétrique et cache-ampoule pivotant sur base circulaire en doucine. Bouton presseur en bakélite blanc.

H. 21,5 cm (ouverte) – 10 cm (fermée)

80/100 €

202

Vladimir KAGAN (dans le goût de)

Paire de fauteuils à dossier enveloppant asymétrique et assise circulaire sur quatre petits patins en bois teinté. Entièrement recouvert de cuir crème (petites taches et enfoncements).

H. 85 cm – L. 101 cm – P. 90 cm

800/1 200 €



203

203

Marcel WANDERS (né en 1962) & FLOS (éditeur)

Suspension *Zeppelin S1*, modèle créé en 2005, à structure en acier à douze bras de lumière et abat-jour en résine blanche à corps de forme libre formant des pics (sphère centrale manquante, infimes éraflures et usures).

H. 80 cm – D. 110 cm

600/800 €

Historique :

Un modèle similaire est conservé dans les collections du Centre Pompidou (n°inv. AM 2016-1-53).

204

TRAVAIL FRANCAIS

Table de salle à manger à plateau circulaire en marbre Perlato de Sicile à léger ressaut intégrant une frise de marqueterie de pierres dures à décor floral reposant sur une structure en fer forgé nickelé oxydé de section carrée à quatre jambes en arceaux réunies par une entretoise centrale et terminées par des pattes de lions dorées.

H. 75 cm – D. 128 cm

600/800 €

Historique :

- Une facture en date du 20 décembre 1990 de la galerie Santangelo à Paris sera remise à l'acquéreur.

CONDITIONS DE VENTE - vendredi 30 janvier 2026

RETRAIT DES ACHATS - Tous les lots vendus sont à retirer au Magasinage Drouot :

Les lots peuvent être enlevés gratuitement en salle jusqu'à 18h le soir de la vente et entre 8h et 10h le lendemain de la vente. Les lots ne sont remis que sur présentation du bordereau de vente acquitté et de l'étiquette de vente.

Passé ce délai, les lots seront entreposés au magasinage. Ce service payant est à la charge de l'acquéreur. La tarification et les conditions sont visibles sur le site de l'Hôtel Drouot. Dans tous les cas les frais de stockage et de transport sont sous l'entière responsabilité et à la charge de l'acheteur.

CATALOGUE

Nous avons notifié l'état des objets dans la mesure de nos moyens, il est mentionné au catalogue à titre strictement indicatif. Les biens sont vendus dans l'état où ils se trouvent au moment de la vente. L'absence de mention dans le catalogue, n'implique nullement que le lot soit en parfait état de conservation ou exempt de restauration.

Les dimensions et poids des œuvres sont donnés à titre indicatif. Une exposition ayant permis un examen préalable des pièces décrites au catalogue, il ne sera admis aucune réclamation concernant l'état de celles-ci, une fois l'adjudication prononcée et l'objet remis. Sur demande, un rapport de condition pourra être fourni pour les lots dont l'estimation est supérieure à 1 000 €. Les estimations sont fournies à titre purement indicatif. Les mentions concernant la provenance et/ou l'origine du bien sont fournies sur indication du vendeur et ne sauraient entraîner la responsabilité de Giquello SAS.

Tous les lots sont vendus sous le Régime Général, en application de la directive UE 2022/542.

Les acquéreurs paieront en sus des enchères, par lot et par tranche, les commissions et taxes suivantes :

25% HT de 1 euro à 500 000 €

20,5 % HT au-dessus de 500 001 €

La TVA de 5.5% en sus est calculée sur les frais HT et sur l'adjudication.

Pour les lots précédés du symbole Δ , les acquéreurs paieront en sus des enchères par lot et par tranche, les commissions et taxes suivantes :

- 25% HT de 1 € à 500 000 € soit 30% TTC

- 20,50% HT au-delà de 500 001 € soit 24,60% TTC

La T.V.A. (20%) est en sus de la commission H.T.

ORDRES D'ACHATS

Tout enchérisseur qui souhaite faire une offre d'achat ou enchérir par téléphone peut envoyer sa demande par courrier, par mail ou par fax, à Giquello SAS, accompagnée de ses coordonnées bancaires et postales. Les enchères par téléphone sont un service gracieux rendu aux clients qui ne peuvent se déplacer. Giquello SAS et ses employés ne pourront être tenus responsables en cas d'erreur éventuelle ou de problème de liaison téléphonique. Lorsque deux ordres d'achat sont identiques, la priorité revient au premier ordre reçu.

En cas d'adjudication, le prix à payer sera le prix marteau ainsi que les frais, aux conditions en vigueur au moment de la vente.

VENTES AUX ENCHÈRES EN LIGNE

Une possibilité d'enchères en ligne est proposée. Elles sont effectuées sur le site internet www.drouot.com, qui constitue une plateforme technique permettant de participer à distance par voie électronique aux ventes aux enchères publiques ayant lieu dans des salles de ventes. Le partenaire contractuel des utilisateurs du service Drouot Live est la société Auctionspress. L'utilisateur souhaitant participer à une vente aux enchères en ligne via la plateforme Drouot Live doit prendre connaissance et accepter, sans réserve, les conditions d'utilisation de cette plateforme (consultables sur www.drouot.com), qui sont indépendantes et s'ajoutent aux présentes conditions générales de vente.

ADJUDICATAIRE

L'Adjudicataire sera le plus offrant et dernier enchérisseur pourvu que l'enchère soit égale ou supérieure au prix de réserve éventuel. Dans l'hypothèse où un prix de réserve aurait été stipulé par le vendeur, Giquello SAS se réserve le droit de porter des enchères pour le compte du vendeur jusqu'au dernier palier d'enchère avant celle-ci, soit en portant des enchères successives, soit en portant des enchères en réponse à d'autres enchérisseurs. En revanche le vendeur ne sera pas admis à porter lui-même des enchères directement ou par mandataire. Le coup de marteau matérialisera la fin des enchères et le prononcé du mot « adjugé » ou tout autre équivalent entraînera la formation du contrat de vente entre le vendeur et le dernier enchérisseur retenu. En cas de double enchère reconnue effective par le commissaire-priseur, le lot sera immédiatement remis en vente, toute personne intéressée pouvant concourir à la deuxième mise en adjudication. Dès l'adjudication, les objets sont placés sous l'entière responsabilité de l'acquéreur. Il appartiendra à l'adjudicataire de faire assurer le lot dès l'adjudication. Il ne pourra tenir Giquello SAS, responsable en cas de perte, de vol ou de dégradation de son lot.

II/TVA -Régime général- biens non marqués par un symbole :

A/Tous les biens non marqués seront vendus sous le régime général.

La TVA de 5.5% en sus est calculée sur les frais HT et sur l'adjudication.

III /Conditions de remboursement des frais additionnels et de la TVA (cf : 7e Directive TVA applicable au 01.01.1995)

A/ Si le lot est exporté vers un État tiers à l'Union Européenne

Les frais additionnels ainsi que la TVA sur les commissions et sur les frais additionnels, peuvent être rétrocédés à l'adjudicataire non résident de l'Union Européenne sur présentation des justificatifs d'exportation hors UE pour autant qu'il ait fait parvenir à la sas Giquello l'exemplaire n°3 du document douanier d'exportation et que cette exportation soit intervenue dans un délai de deux mois à compter de la date de la vente aux enchères (passé ce délai, aucun remboursement ne sera possible). Giquello SAS devra figurer comme expéditeur dudit document douanier.

B/ Si le lot est livré dans un État de l'UE

La TVA sur les commissions et sur les frais additionnels peut être rétrocédée à l'adjudicataire de l'Union Européenne justifiant d'un n° de TVA Intracommunautaire et d'un document prouvant la livraison dans son état membre sous réserve de la fourniture de justificatifs du transport de France vers un autre état membre, dans un délai d'un mois à compter de la date de la vente (passé ce délai, aucun remboursement ne sera possible).

PAIEMENT

L'adjudicataire a l'obligation de payer comptant et de remettre ses nom et adresse.

Le paiement du lot aura lieu au comptant, pour l'intégralité du prix, des frais et taxes, même en cas de nécessité d'obtention d'une licence d'exportation. En application des règles de TRACFIN, le règlement ne pourra pas venir d'un tiers. En cas de paiement par chèque non certifié, la délivrance des objets pourra être différée jusqu'à la garantie de l'encaissement de celui-ci. Un délai de plusieurs semaines peut être nécessaire. Les acquéreurs ne pourront prendre livraison de leurs achats qu'après un règlement bancaire. Les chèques tirés sur une banque étrangère ne seront autorisés qu'après accord préalable de la Société de Vente. Pour cela il est conseillé aux acheteurs d'obtenir, avant la vente, une lettre accreditative de leur banque pour une valeur avoisinant leur intention d'achat, qu'ils transmettront à la Société de Ventes. Paiement en espèces conformément au décret n°2010-662 du 16 juin 2010 pris pour l'application de l'article L.112-6 du code monétaire et financier, relatif à l'interdiction du paiement en espèces de certaines créances. Les bordereaux acquéreurs sont payables à réception. A défaut de règlement sous 30 jours, Giquello SAS pourra exiger de plein droit et sans relance préalable, le versement d'une indemnité de 40 euros pour frais de recouvrement (Art L 441-3 et Art L 441-6 du Code du Commerce).

A DÉFAUT DE PAIEMENT

Conformément aux dispositions de l'article L. 321-14 du Code de Commerce, à défaut de paiement par l'adjudicataire, après mise en demeure restée infructueuse, le bien sera remis en vente à la demande du vendeur sur folle enchère de l'adjudicataire défaillant ; si le vendeur ne formule pas sa demande dans un délai d'un mois à compter de l'adjudication, il nous donne tout mandat pour agir en son nom et pour son compte à l'effet, à notre choix, soit de poursuivre l'acheteur en annulation de la vente trois mois après la vente, soit de le poursuivre en exécution et paiement de ladite vente, en lui demandant en sus et dans les deux hypothèses tous dommages et intérêts, frais et autres sommes qui nous paraîtraient souhaitables.

L'opérateur de vente volontaire est adhérent au Registre central de prévention des impayés des Commissaires priseurs auprès duquel les incidents de paiement sont susceptibles d'inscription. Les droits d'accès, de rectification et d'opposition pour motif légitime sont à exercer par le débiteur concerné auprès du Symev - 15 rue Freycinet 75016 Paris.

BIENS CULTURELS

L'État français dispose d'un droit de préemption sur les œuvres d'art ou les documents privés mis en vente publique. L'exercice de ce droit intervient immédiatement après le coup de marteau, le représentant de l'État manifestant alors la volonté de ce dernier de se substituer au dernier enchérisseur, et devant confirmer la préemption dans les 15 jours. La société Giquello n'assume aucune responsabilité des conditions de la préemption par l'État français. L'exportation de certains biens culturels est soumise à l'obtention d'un certificat de libre circulation pour un bien culturel. Les délais d'obtention dudit certificat ne pourront en aucun cas justifier un différé du règlement. Giquello SAS et/ou le Vendeur ne sauraient en aucun cas être tenus responsables en cas de refus dudit certificat par les autorités.



